

功成不居～把榮耀歸王創辦人 的傑出校友楊映煌學長

民國60年進入南亞纖維廠，擔任成本會計工作，歷經台塑企業總管理處總經理室，專門從事經營分析財務及資財管理，在這段工作期間，還前往美國各廠執行資材管理電腦化，擔任台塑集團採購發包大宗原物料及大型工程發包長達26年之久，民國69年負責籌備台塑海運公司成立事宜，民國101年擔任海洋運輸事業群總經理，於台塑服務40餘年，目前擔任企業集團資深副總經理，民國100年畢業於母校經營管理系的EMBA，102年獲選母校傑出校友，並且也是母校菁英會的會員，行事低調的他就是楊映煌學長。



七月三日一個豔陽高照的日子張理事長水美、魏榮譽理事長國樑、張常務理事競生、魏副總幹事佐容等一行人來到敦化北路的台塑大樓七樓台塑海運股份有限公司拜訪楊學長。

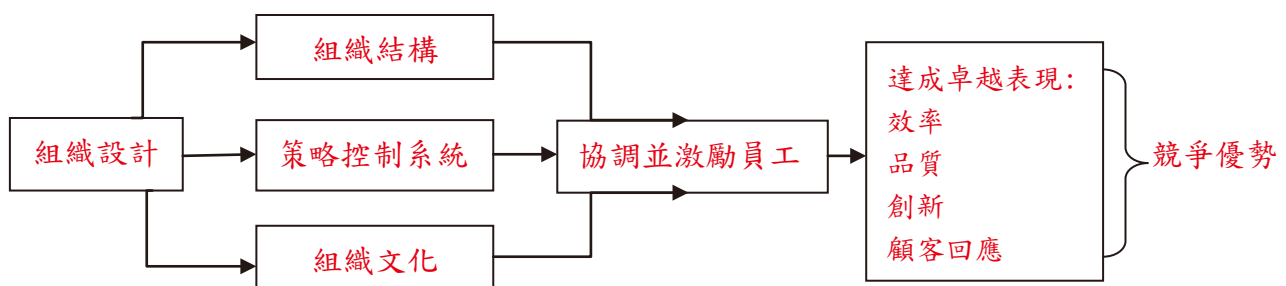
楊學長出生屏東，小時候家境很清苦，他24歲退伍後就進入台塑，當時是以高商的學歷進入會計組，那時台塑選擇員工要求很嚴格，一定是要國立學校畢業的學生，剛進入時是負責材料部份的帳目，在那時又沒電腦，還好楊學長以上段的珠算得以從容應付，成本分析是他的專長，民國64年受王永慶董事長的賞賜，派他去虧損連連的南亞化纖整頓，民國69年奉派籌組台塑海運公司，楊學長好像是棒球隊的救援投手，隨時準備上場，而且每次都救援成功。長期追隨在「經營之神」王永慶創辦人身邊學習，他覺得相當興奮，楊學長很客氣的說他能有今天的地位，主要是他跟對一位具有高瞻遠矚，經營理念明確強而有力的領導人，他有責任也有義務將王創辦人治理公司，經營事業的企業文化，成就了「台塑王國」的領導人風格及特質，介紹給學弟妹們參考以為效法，楊學長說：王創辦人自創業以來，突破困境不斷擴充企業版圖，這與王創辦人領導風格有關，主要是由王創辦人集權領導，安排人才「唯才是用」，「適才適所」，講求管理事理分明，且他的「正派經營」恪守倫理與守法的原則，帶領著人才做事也是實事求是懂得不斷檢討改



善並以股東、員工及顧客與社會責任考量，這是台灣企業極需效尤的地方，楊學長說每個領導者每個人的性格不同，成為領導人之後自然會有不同的作風，不同的領導風格，不同的領袖魅力，以王永慶與許文龍為例，王永慶與許文龍均具有共同的領袖特質，簡樸、執著，果決，高瞻遠矚，他們二位不同地方在王永慶鉅細靡遺，事必躬親，有時給人高壓霸氣的感覺，以工作而生活其「生命的意義要在工作中開創」，他並且逐漸發展出一套運用在為人處世與經營管理的「瘦鵝理論」，瘦鵝之所以瘦，問題不在鵝，而在飼養的方法不當所致，企業經營的道理也是一樣，企業經營不善，問題不完全在員工，而在老闆管理方法不當所致。同時在面對困境時堅毅等待機會到來。要奉行「瘦鵝理論」「留著青山在，那怕沒才燒」只要沒餓死一但機會到來就能像瘦鵝一樣迅速的強壯起來，我們經營事業就要多多的向王永慶董事長學習，王創辦人在經營事業過程中，實際的參與親身經歷的了解，希望把每一件事情做好「日也想，暝也想」目的就是要把品質做好經營上軌道。

創造「核心競爭力」，組織能力中最为關鍵的因素是核心競爭力(Core Competency)，其強調核心競爭力是指公司產品間的共同技術，也就是產品等於樹上的果，而樹的根等於核心競爭力，也就是技術及一種獨特管理能力，而這項技術或管理必會優於競爭者，對於歷史悠久的企業，其核心競爭力不侷限於一個，也可以數個，而台塑企業其核心競爭力亦有數個而每階段亦會有不一樣而企業的策略，就是建構核心競爭力，核心競爭力如何建構，核心競爭力，創造維持久競爭優勢是每個企業要追求的目標，要持久核心競爭力的培養不是一蹴可幾，而是一步一腳印，一點一滴長年累積創造出來，主要來自於王創辦人策略性領導之領導特質，管理理念及領導模式，為此而培育人才，有賴於組織一套作法，以公司文化及價值觀將各樣程序串流成一體，才能創造組織能力維持競爭優勢。

經營模式與策略的成功執行取決於組織設計：



王創辦人策略性領導採用5E(1)願景(envision)(2)願景可以激勵人心(excite) (3)再充實能力(enable)(4)執行上授權(empowerment)(5)有成績的員工要給予鼓舞獎勵(energetic)形成企業文化產生核心競爭力，以獨一無二經營



模式，開創台塑企業石化王國，形成企業文化必須要具備下列條件：

- 一、學習面對困境時的堅毅，王創辦人說：「光復初期台灣老百姓生活處境極為艱苦，為求生存，他們發揮了中國人刻苦耐勞的美德，終於能夠突破困境，謀得成就。」所以他勉勵後進，「凡事不可超之過急，成功絕非一蹴可幾，一定要有先苦後甘的體認，學習瘦鵝耐飢耐餓，刻苦耐勞才能有成」。
- 二、經營者要注意細節，不是去執行細節：王永慶創辦人認為「細節問題重大，要做好管理工作，一定要從細微末節著手，從中找出問題，進而掌握狀況。」王創辦人認為任何大小事務，成本要對其構成要素，不斷進行分解，把所有可能影響成本的因素一一納入，像魚骨一樣具體分明而且詳細這就是「魚骨論」。
- 三、一勤天下無難事鋼鐵般的核心競爭力：「勤勞樸實，追根究底，止於至善」是台塑的品牌精髓，不是口號，而是一種如鋼鐵般堅硬，有形市場競爭力。他將台灣人傳統的勤勞，善良與責任心帶進台塑，形成台塑文化的脊樑。他看清，要從單調落後的農業生活抽身，就要工作，工作是幸福的全部。他把握這時代的鐵律，在臺塑勞資雙方建立默契，努力幹活，員工不負企業，企業不負員工，是一個雙贏的局面。

至於培育人才，王創辦人認為要有一套好的制度，可以使壞人無法橫行，制度不好可以使好人無法充分做好事，人才是事業最大的資產，唯才是用使企業與員工間有「伯樂識良駒」的感情與互動，激發企業成員的切身感，王創辦人說：人一旦勤勞自然有把握，不必虛偽不必自我誇張，所以說樸實就是腳踏實地的做事，而不是刻薄自己，更不是違反人性，創辦人一生堅信只要腳踏實地艱苦奮鬥，天下沒有做不到的事，如果遇到困境唯有不斷追求合理，在困苦中得到經驗收穫也會更多。



台塑這麼龐大的企業體，小至辦公用具之採購，大至大宗原物料之採購及大型機具之採購，甚至更大至整廠工程之採購、發包，如何取得物美價廉之原料與績效，王創辦人對採購之重視長期來在採購實務上所產生問題，影響企業形象，為能落實集中採購達到公平公正原則對待供應商，而採取通信投標之作法為能確實有效執行，王創辦人親自支持再修訂採購作業辦法，予



以明文化提供同仁有所遵循。

一個企業的成功關鍵在於領導者，如何提升競爭力產生優勢，而不能僅藉環境變化之「依事而為，隨機調整」就好，而須練基本功，穩固自己的實力，市場好時大賺，景氣不好時別人大虧情況下，我們還能穩住小賺或小虧，也就是王創辦人已做好管理，賺管理財。王創辦人說：我們雖然年年有些成長，但仍落伍，原因何在？我想責任不在被領導者，他指出，效率差是領導者的問題，是管理的問題。工廠的生產管理沒做好，品質管理沒做好，是管理者沒有設定良好的制度，沒有教導就要求他們的工作人員，不是工人不守規矩、不用功或者是不重視品質效率。管理沒有做好，要怪動腦的人沒有用心去思考、研討，設定合理妥善的各項管理制度，進而教導、要求基層的工作人員。他進一步指出，企業要提高團隊的經營績效，必須要有一個能幹的領導人，企業經營的成敗關鍵全看領導人。有能幹的領導，就能培養能幹的部屬，自然就能提高團隊的經營績效。

「環境永遠在變，有些事卻是永恆」，台塑集團董事長王永慶就代表一種永恆的精神。他垂直整合台灣的石化業，並跨足醫療、科技產業、海運。憑著他的強勢領導風格，建立了跨越國際的「台塑王國」，他白手起家的經驗和台塑的管理模式，始終是台灣企業的標竿。



國立科大校長組團訪歐

【記者林琳報導】

由中華民國國立科技大學校院協會組成的歐洲大學參訪團，今天抵達維也納，與駐奧地利代表陳連軍及代表處教育組組長王湘月會談後，轉往斯洛維尼亞參訪。

參訪團的9位校長是國立台北科技大學的姚立德、國立雲林科技大學的侯春看、國立屏東科技大學的古源光、國立高雄應用科技大學的楊正宏、國立虎尾科技大學的覺文郁、國立勤益科技大學的趙敏勳、國立高雄餐旅大學的容繼業、國立台中科技大學的李淙柏、正修科技大學的龔瑞璋。



領隊姚立德表示，參訪團在歐洲10天的行程包括訪問在斯洛維尼亞首都的盧布里雅納大學（Ljubljana University）、在克羅埃西亞首都的薩格勒布大學（Zagreb University），以及在匈牙利首都布達佩斯的商業管理學院和考文紐斯大學（Corvinus University of Budapest）。

姚立德指出，台灣的大專院校積極推動國際化，也建立不少國際合作交流關係，不過，與東歐地區的交流仍然有限。他認為，東歐的大學基礎科學研究不錯，而台灣的科技大學在應用科技方面相當強，如果能促成合作，可以相輔相成。

北科大生「光刀」入選伊萊克斯設計比賽

轉載經濟日報2014/5/23

【記者吳國卿報導】台北科技大學學生設計的「光刀」(Lightsaber Knife) 概念，進入瑞典電器大廠伊萊克斯(Electrolux)舉辦的設計大賽決選，未來有希望成為星際大戰迷的夢幻廚房刀具。

台灣北科大學生葉佳瑜(音譯，Chia-Yu Yeh)設計的光刀概念，可讓使用者按鈕選擇需要使用的刀具種類，然後以一種目前尚未研發的「液體金屬」形成該種刀鋒。當不使用時，光刀便收藏在充電狀態。



葉佳瑜說：「工欲善其事，必先利其器。光刀用液體金屬製造各式各樣的刀鋒，使用者不需保養或清洗刀具，因為液體金屬可再形成高品質的刀鋒。」

伊萊克斯設計專家柏托拉說：「這是刀具的突破性概念，也是多功能的解決方案，但進一步的開發必須深入研究其安全性，例如是否使用安全鎖或其他方法？」

光刀設計概念從1,700件參選作品脫穎而出，成為伊萊克斯的專家挑選出的100件作品之一，將進入下一階段的全球設計決選。比賽最大獎是5,000歐元(6,800美元)，和在伊萊克斯全球設計中心擔任六個月支薪見習生。



童子賢獲名譽博士 全家動員

轉載工商時報2014/6/15

【記者詹子嫻報導】培育多位電子業大老的北科大昨日舉辦畢業典禮，和碩董事長童子賢獲母校頒發名譽博士，太太、小兒子也來見證、分享其榮耀；而對即將進入職場的學弟妹，童子賢也贈語：保持求知若渴、以技職教育為榮、永懷勤勞樸實精神。北科大堪稱台灣電子業搖籃，「勢力」不輸台大幫或交大幫。童子賢畢業於前身台北工專，後來考上北科大的電腦通訊研究所，對北科大有著深厚感情；此次受頒名譽工學博士，不僅「學長」群光副董林茂桂到場祝賀，小兒子、太太也親自獻花。



童子賢白手起家，家人相當低調，小兒子目前就讀政大，長相帥氣，面對鏡頭很「淡定」，頗有大將之風。家人為了在這榮耀時刻陪在童子賢身邊，意外曝了光，不難看出全家對此次受頒榮名譽博士的重視及喜悅。

童子賢在北科大畢業典禮演說時指出，他在1989年創立華碩，48歲又成立和碩，見到許多科技公司從興旺到倒下；例如20年前沒人敢說柯達不好，戴爾曾是PC巨人，但股票也下市，現在與他畢業的時代已經不同，世界是平的，帶來機會，也增加了挑戰跟困難，不論是已投入產業界或即將投入的人，都要記得勇往直前。

童子賢勉勵學弟妹離開校園後，仍要保持好奇心，建立終身學習的習慣，學習不限於校園，不是授予學位的才叫學習，他參與誠品書店後，讓他知道世界不是只有主機板或手機，世界需要各種面向的努力跟貢獻，他曾經切掉電視、電話，規定自己每半年要研究兩個學科。離開校園後面對的大環境，沒有標準問題、也沒有標準答案，年輕人務必保持活潑的企圖心、求知若渴的精神，才能面對產業的轉型跟挑戰。



除了知識的累積之外，童子賢也提出為人處世的建議，他認為，在職場歷練中，一個人擁有正確價值觀、勤勞樸實的精神更重要，他向學弟妹打氣，要以出身技職體系為榮，身為企業主，他看中人才的特質更注重在團隊合作、能否自主學習、勇於更正錯誤的能力，從額頭留下汗、願意彎下腰、勤懇去做，都不亞於學科的重要性。

他也強調，台灣年輕世代有活力、肯學習，他對年輕人的朝氣蓬勃刮目相看，台灣不要再用灰色的眼光看待年輕人，上上下下一起努力，22K的低薪議題很快就會被遺忘。



賀！ 2014新一代設計獎設計學院勇奪 1金1銀4銅等22件獎項！

本校設計學院同學於2014新一代設計獎榮獲1金獎、1銀獎、4銅獎、4個廠商特別獎以及11件佳作，優異的表現在61參展校131系中獲得產品設計類繁星特別獎的殊榮（該類別入圍最多的學校），感謝設計學院師生的共同努力與學校的支持！

2014新一代設計獎得獎名單

- 🏆金獎 產品設計類 公共傘租借系統/ 工業設計系/劉庭瑋
- 🏆銀獎 空間設計類 城市食宴室/ 創意設計學士班/陳姘蓉、詹欣穎
- 🏆銅獎 產品設計類 彼得潘/ 工業設計系/彭智薇
- 🏆銅獎 產品設計類 選。折/ 工業設計系/盧建勳
- 🏆銅獎 包裝設計類 盒紙摺樣/ 工業設計系/陳秋宇
- 🏆銅獎 空間設計類 脈動/ 工業設計系/劉皓凱、楊函儒
- 🏆廠商特別獎-台灣區家具公會特別獎銅獎
產品設計類 轉。運 / 工業設計系/謝詩庭、潘穎
- 🏆廠商特別獎-福曼莎家具特別獎
產品設計類 轉。運 / 工業設計系/謝詩庭、潘穎
- 🏆廠商特別獎-Pegatron Collection Award
產品設計類 公共傘租借系統/ 工業設計系/劉庭瑋
- 🏆廠商特別獎-臺南創意新人獎
數位多媒體設計類 掌朝/互動媒體設計研究所/劉官霖、謝雅、許皓淳



佳作

- 產品設計類 摺摺撐齊/ 工業設計系/留宗逸
- 產品設計類 渴望/ 工業設計系/林芄慧
- 產品設計類 以合圍櫃/ 工業設計系/黃喬嶽
- 產品設計類 漸漸消逝-台灣保育動物肥皂系列/ 工業設計系/邱名鴻
- 產品設計類 防栽/ 工業設計系/劉庭瑋
- 產品設計類 壓縮酷/ 工業設計系/邱名鴻
- 產品設計類 賑災紙炊具/ 工業設計系/蔡岳廷
- 產品設計類 花天鵝/ 工業設計系/吳曉弦、劉駿騰
- 工藝設計類 以合圍櫃/ 工業設計系/黃喬嶽
- 工藝設計類 稻田捕手/ 工業設計系/楊智涵
- 工藝設計類 蘭一伴/ 工業設計系/何妍德
- 空間設計類 點亮天燈，擁抱十分/ 工業設計系/謝詩庭、潘穎



無名小教授如何變台灣四大慈善家？

轉載商業週刊2014/5

投身公益40年的林宏裕，始終不願意在媒體曝光，《商業周刊》獨家專訪到這位登上《富比世》的無名英雄，看他如何以企業家精神經營公益，讓善款發揮最大功效。

【記者田習如報導】有一個人，年輕時就為自己設下人生目標，並身體力行；前半生，花費大部分心力從事發明；後半生，花掉大部分財產投身公益。

這個人只是一名大學兼任教授、資本額五百萬的小企業主，卻能捐出畢生積蓄超過四億元做公益。他是誰？怎麼做到的？



今年三月，他捐給宜蘭縣政府一千五百萬元用來照顧弱勢，這消息登上報紙小小版面，不引人注意。其實，早在2010年，台灣共有四人登上

《富比世》(Forbes)雜誌的亞洲慈善英雄排行榜，最受矚目的是台東菜販陳樹菊，另兩位是百億以上身價的大富豪，國泰金董事長蔡宏圖、晶華酒店創辦人潘思源，第四位就是他。當時《富比世》報導他累計捐款已達新台幣二億四千萬元，估計至今應已逾四億元。

更早以前，2006年12月底，各媒體出現這麼一則新聞；一位穿著耶誕老公公裝、假白鬍子遮蔽了半張臉的林姓副教授，捐贈一千二百五十五萬元給家扶基金會的脫貧計畫，創下該基金會史上單筆捐款最高紀錄。原本不想張揚的他，被基金會人員說服變裝、隱名舉行儀式，以便藉由媒體推廣吸引更多善行。

「我當時一看到報紙就覺得是他，」宏達電創辦人、現任宏達電旗下兩個基金會董事長的卓火土說。

故事的主角，是當時在台北科技大學兼任教職的陽光電子儀器廠負責人林宏裕。他與卓火土是北科大前身台北工專電子科的同班同學，在當年以



分數排座號的年代，卓火土是班上第一號，他是第二號。這兩人，如今也是同學中捐款做公益規模最大的兩位。

卓火土自宏達電退休後便積極推動「品格教育」，勤跑偏鄉學校；林宏裕則致力助學、濟貧。最特別的是，他還發展出一套徹底發揮「成本效益」的公益模式，讓受贈機構既感壓力又佩服不已。

人生上半場：發明家一靠專利與獨家發明，累積豐厚財富

故事要從四十多年前說起。現年六十五歲的林宏裕，與史上最著名的發明家愛迪生恰巧同月同日生，從小他就喜歡拆東西研究、組裝，特別是收音機等與電路有關的產品，鑽研之深，讓他甚至在1970年、台北工專五年級畢業前三個月，就出版了《高傳真之研究》一書。服兵役時，又連寫了兩本《晶體電路速成設計法》、《OTL·OCL放大器技術》專業書籍，兩本書長銷二十多年，三民書局到1993年都還再版。

退伍之後，他帶著三本著作和八張專利證書到聯美電子公司求職。雖然應徵條件要求須國立大學畢業，但五專學歷的他憑著實力，在逾百位應徵者中獲得破格錄用，起薪高達五千五百元(當年大學畢業生起薪約三千元)。

受雇的第二年，有人來洽購林宏裕發明的「萬能尺」專利權，激起他自行生產銷售萬能尺的念頭，不料這第一次創業卻因不擅行銷、通路，只撐了十個月便結束。他並未因此放棄創業，當時萬能尺專利恰好得到中山學術基金會的中山技術發明獎，有三萬元獎金，加上他將暢銷著作版權賣斷給三民書局，湊足了第二筆創業金，開闢了第二次創業。

這一次，他靠著自己發明的音響測試儀器打下江山。上市公司美律實業早年曾向他買過不少產品，美律董事長廖祿立分析，音響測試的領域不好做，因為聲音是活的，音響器材必須在無響室測試才能去除環境干擾，進口的測試儀器也很貴，動輒數十、上百萬元，但林宏裕研發的儀器卻可以直接在生產線上進行測試，很受業界歡迎。「當年台灣這類人才不多，以前他的東西較先進，幾乎是獨門生意，」廖祿立說。

音響測試領域的研發讓林宏裕又拿到兩個中山技術發明獎，他一生申請到十九項專利，發明了三十幾樣東西，曾被媒體封為「台灣愛迪生」。此外，他也發明了電話機測試儀，讓電話機製造商不必再大老遠將話機送到進口國測試認證。在那個台灣電子產品加工出口興盛的年代，他的身家財富隨之騰飛。

人生下半場：慈善家一財產捐助弱勢，家中破椅卻捨不得換



而他從創業時起，便開始了低調行善之舉。看到報紙報導了需要幫助的人，他會請員工去郵局寄一、兩千元，這在四十年前是筆不小數目，「**想發員工幫助弱勢的心，我出錢、你來寄、用你的名字也沒關係，**」他說，「**做事情比較重要啦，是不是我的名字，不重要。**」

這種為善不欲人知的作風，並未因為捐助金額越來越大而改變。例如2008年，他捐贈二十輛加裝輪椅自動升降機的復康巴士，給全國十九家老人安養機構，捐贈者名稱是「**北科大校友**」，不見其名，贈車典禮也由北科大校長出席，不見其人。

林宏裕很早就立下把一生財富大部分捐做公益、只留少數給子女的志願。他不想讓子女變成養尊處優的「**富二代**」依賴習性，小孩念國中起就要他們到儀器廠打掃、澆花賺零用錢，學習沒有不勞而獲的道理。

因為幼時祖父生意失敗、家道中落，他在清苦生活中長大，養成了異常節儉的習慣，卡西歐電子表戴了十年，家中幾張坐椅已一修再修，自己墊泡綿、做椅套，就是捨不得丟掉。在他準備退休、全心投入公益時，曾向子女說明要將財產大都捐出去的計畫，「**他們很能接受，因為我從小就給他們這種精神教育，他們生活也過得跟我一樣清清淡淡的，**」林宏裕說。

原本捐助對象多元的林宏裕，大約自十年前開始改變做法，只投入較大金額的計畫性、長期性公益活動。一方面是以他想要捐出的規模，小額捐款用不完，另一方面是他發現經媒體報導過的急難、弱勢事件，援助就源源不絕，常常超過個案的需要，而且有些媒體為了可看性，會誇大事實。更深刻的是，他有過幾回受騙的經驗。

例如，有次他收到一位陌生的大學老師來信，說有個窮困學生因車禍受傷需要幫助，於是他身上帶了兩張面額各三萬元、七萬元的支票，與太太一同前去探望那位女學生，聽完故事之後兩張支票都給了對方。告辭時，太太借廁所，發現窮學生竟用名牌洗手乳，「我們沒有講什麼就離開了，但我從此以後不相信這類的事情了，」他說。

林宏裕**近年計畫性大額捐款的兩個主要對象**，一是**母校北科大**，二是**家鄉宜蘭縣政府**。以每年各一千萬至三千萬元不等的規模，與兩個機構簽訂合約，內容除了各年度捐款的用途計畫書，還包括受贈單位在完成公益計畫後須製作成效報告書等，這些合約都是林宏裕自己草擬，「我很龜毛，呵呵！」他笑說。

做善事也有SOP！一捐前嚴審、捐後監督，發揮極大功效



「最重要的一條，是明訂我對用途的執行情況有權了解，意思就是我可以查證、監督。」其他還包括：若要改變用途須經書面同意、須製作經費使用清冊、工作成效報告書等。他翻開一本捐款合約書、指著條文說。

宜蘭縣政府社會處處長邵治綺說，林宏裕捐款不是給錢而已，事前要提計畫給他，他會詳細詢問計畫書內容，「還會退計畫！」例如中央政府已補助中低收入老人裝假牙，縣府曾向他提案，想再為一般老人免費裝假牙，但他認為一般收入家庭的老人若有需要，自己或子女應可負擔，「他希望用在真正找不到資源的地方，不要錦上添花，」邵治綺說。

衛生局也曾向林宏裕提報一個預防獨居老人跌倒，到家中浴廁免費裝設扶手的計畫。原來的計畫案寫裝設四百支，廠商報價連工帶料一支收費二千五百元，林宏裕上大賣場的網站調查，發現最貴的扶手一支四百元，他認為工錢應該也差不多，換算下來一支應該一千元就做得起來，所以要求修改合約。

「後來縣政府做得更好，還去找有執照的工人做志工，最後裝了一千多支，受惠的獨居老人比原來計畫的更多，」林宏裕說。他並根據縣府提報的名單，抽樣拜訪幾個老人家，查核施工成效。

他的仔細監督，帶動了執行單位做得更好的良性循環，邵治綺說，「他這樣等於幫我們操兵，社會處其他案子也都學習到審查的精細度，養成我們的SOP(標準作業流程)習慣，對其他捐款人會比照林教授的做法，主動提報執行成果。」

林宏裕也是北科大迄今累計金額最高的捐款者，他在十年前便開始與北科大簽約，當時他已在北科大兼任副教授，所開課程因為以豐富的實務經驗為主，雖然要求嚴格卻很受學生歡迎，甚至還有業界人士來旁聽。

不同於其他企業家對大學總是捐建硬體大樓、取得命名權，他的捐款多用於獎勵師生研究，反而是北科大校方主動把一棟大樓以他名字命名，原本要製作與他等身的銅像放在校園，經他推辭才改為在牆上嚴浮雕頭像。

北科大校長姚立德指出，大部分的人捐錢後就離開，但林宏裕會自己發想計畫、訂辦法、做查核，「他的企業不是校友中最大，但對學校卻是最有心的，(捐款)用到最有效果的地方。」

姚立德舉例，過去北科大畢業生前三名幾乎都去台大、清大、交大念碩博士班，林宏裕希望母校能留住人才，於是提出「重賞」留校念碩士班



的優秀學生，兩年可得四十萬元獎學金，誘因很大，現在已有六成的前三名畢業生留下來。因為獎勵金額大，林宏裕特別注意到公平性，考慮到大學科系不同，評分標準不一，如果用一般的平均法計算成績排名，並不公平，於是他設計了一個「規整(normalize)加權成績」的計算公式，讓學校修改電腦程式，特別為這個計畫計算一份規整加權成績單，讓不同科系表現優異的學生，都有機會得到獎勵。

與林宏裕熟識的北科大教授賴柏洲說，因為林宏裕的錢是從自己口袋拿出來的，不像許多老闆是由企業捐助成立基金會行善，「所以他會要求錢花在刀口上，學校老師也都知道，要用到林教授的錢，計畫必須非常嚴謹。」

罹病後更積極拚公益！一無懼帕金森氏症，致力影響兩代人

賴柏洲因為被林宏裕的善行感動，也以自己不多的學者收入捐助三百萬元成立獎學金(林宏裕得知後，也捐了三百萬元給賴的獎學金)，賴柏洲甚至還寫好遺囑，言明子女每人分配遺產兩百萬元後，其餘全部捐做公益。這段淵源，在北科大校內傳為佳話。

四年前林宏裕出現帕金森氏症的初期症狀，但他並未怨天尤人，反而更積極想完成公益目標，「現在一天能夠做事的時間只有四小時，大部分都拿來做公益。」他說如今大部分財產幾乎都捐出去了，但仍低調不願透露總額。

去年在宜蘭同鄉好友、陳定南教育基金會董事長林光義的勸說下，林宏裕出版了一本未上市、只捐贈做為中學生班級讀物的自傳。中研院前院長李遠哲為該自傳寫序，說林宏裕在有生之年以三階段完成「己立而立人」，第一階段累積技術與財力，第二階段傳承技術，第三階段窮畢生財力做公益，「理想的人生就是這樣！」李遠哲寫道。

林宏裕的公司取名「陽光」，捐助的獎學金、復康巴士車隊和經由宜蘭縣府執行的公益基金，也全都以「陽光」命名。他說，這是有感於太陽每天升起，默默的發光發熱，帶給大地生機，而不求回報。

原本不願接受媒體採訪的他，經過本刊多次聯繫勸說後，終於答應。他說，贈給中學生的自傳希望能夠做發下一代，而這次報導「經由貴刊的傳播，希望能夠影響這一代人。」林宏裕改變了以往的低調作風，告訴我們上述故事，是為了拋磚引玉，「如果能帶動這一代的響應，那我太高興，死也瞑目了！」。



北科大雙B來搶人 達人也搶讀

轉載聯合晚報 2014/5/1

【記者王彩鸞報導】台北市職能發展學院有一群十八、九歲的大學生，跟著資深師傅學汽車修護、板金等技能，他們接受1600小時的技術紮根，並取得乙級證照，尚未結訓，已有數十家汽車廠，包括雙B、法拉利等汽車大廠排隊搶人。

北市職能發展學院原只針對失業、轉業者開設職能培訓課程，去年8月首度為技職學生開設產學訓專班，與北科大、東南科大、強恕高中和惇敘高中合作培訓人才，藉由學院資深培訓師的技術，提升技職生的實作能力，縮短學用落差。其中與北科大合辦的「車輛工程技師職能發展方案」四技產學訓專班，40名學生即將結束1600小時的職能訓練，考取乙級證照，已吸引26家汽車廠商包括雙B、法拉利，都來搶人，業界還埋怨40名的人數太少。



產學訓專班的發起人是北科大校長姚立德，他近年有感於技職體系升格後，學生的技術能力卻衰退，決心在進修學院首創產學訓專班，由職訓機構、產業界和科大，共同培育「好用」的人才。北科大車輛產學訓第二屆專班將於5月20日開始報名，已吸引全國技職競賽選手，捨國立大學保送機會，非產學訓專班不讀，也有日間部學生打算降級來報考。

職能發展學院院長高俊儀介紹車輛產學訓專班的特色，大一全年在學院跟著資深師傅磨技術，且要考取汽車修護乙級、板金丙級證照，兩張證照到手，就具備進入職場的技術水準。大二、大三則由科大和業界接手，白天到業界「就業實習」，待遇比照正式員工，周間晚上及周六白天，則回北科大上課，大三升大四暑假，再回到職能學院接受400小時甲級證照考照培訓，大四以職場為主、學科為輔，畢業時取得學士學位，同時擁有甲、乙級證照，更已有三年工作經驗。

北市職能學院另與東南科大、台灣電信公會，合作「ICT工程技師職能發展學程」，徵選30名生大二生到學院修網路及通信課程。高俊儀說，光纖到府是台北市新十大建設之一，未來幾年台灣資通訊人才需求激增，亟需完善的產學訓制度，提早培養優秀人才。

職能學院的主管機關、台北市勞動局局長陳業鑫認為，產學訓的模式，如果能在全台遍地開花，短則4年、長則10年，一定會看到成果。但高俊儀也指出，北市職能學院的訓練師和設備有限，培育人才的量能，趕不上業界對人才的迫切需求，以資通訊人才為例，全台只有一千多張通訊技術乙級證照，無法支應三千多家企業、多達三萬名的人才缺口。



北科大冷凍空調專班大一生企業全訂走

轉載聯合報2014/6/13

【記者鄭語謙報導】台北科技大學去年開辦全國首屆「能源與冷凍空調工程系四技產學訓專班」，40名大一生全都被企業訂走，大二開始進工廠半工半讀，每月薪資29K，畢業起薪上看5萬元。

北科大和勞動部勞動力發展署桃竹苗分署合作，去年首度開辦「能源與冷凍空調專班」，招收40名高職冷凍空調科的畢業生，包括台灣開利、洋基工程等55家知名企業，已提供162個職缺，開出最高3萬5000元的薪資等他們畢業，不少老闆還要求學校能加開名額。



北科大校長姚立德表示，國內科技大學的冷凍空調系不多，許多高職或高工冷凍空調科學生，上大學只能改念電機或電子科系，過去所學的技術被迫中斷。因此去年開辦產學訓專班，從全國128位高職冷凍科學生中選出40人。

北科大進修部主任邱垂昱說，專班學生大一先去勞動部勞動力發展署受訓1800小時，並考乙級證照；大二後，白天到企業上班，利用晚上或周六回學校修課，畢業後可取得北科大學士學位，並透過職訓輔導考取冷凍空調甲級技術士證照。

專班學生鍾嘉仁曾拿下工科技藝競賽全國第二名，並保送北科大能源與冷凍空調系，卻毅然休學，重新報考產學訓專班，希望磨練實作能力。

他為了提升技術，常從傍晚苦練到凌晨1、2點，目前已取得乙級證照，並順利錄取鼎群工程公司，就學期間每月工資2萬9千元，讓自己的學位、證照、就業一次到位。

專班學生金鈺珊也錄取統一低溫物流，她說，專班的學習除了技術，也包含設計、維修、保養等，應用範圍很廣，畢業會先踏入職場，及早卡位。





皓月明燈
ULTRA LIGHT

照明大突破

反射式間接光

節能・柔和・護眼

超明亮無眩光

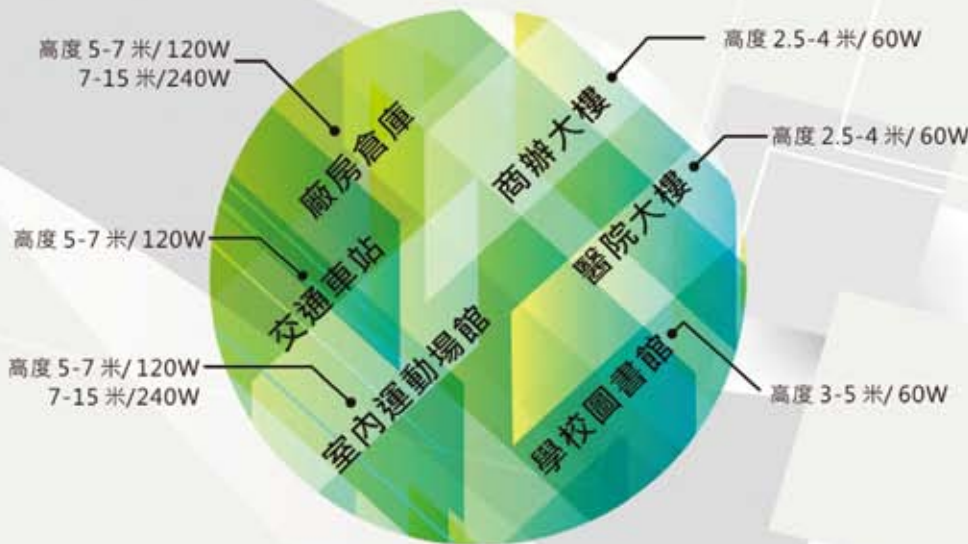
高能源效率 節能設計

應用反射片及光學陣列鏡片之配光照明系統，獨特的二次光學設計，使發光二極體之光線可均勻地擴大照射範圍；為100%間接照明加上30%反射照明，使照度面產生均勻面的漫光效果。

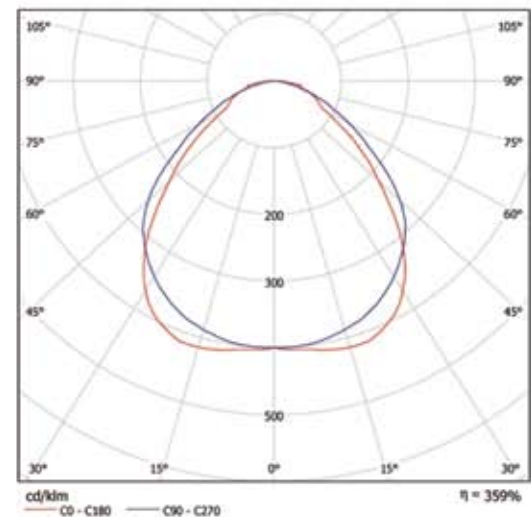


二次光學設計概念

多功能光效設計 適用各場所



配光曲線



產品性能

- ◆LED燈珠壽命：50,000小時以上
- ◆色溫：3,000K~6,700K
- ◆發光角度：90° 1/2θ
- ◆燈具光通量2,800~16,800流明 (以光源100流明/瓦為例)
- ◆燈源光通量：115~140 流明/瓦
- ◆燈源演色性(CRI)>80
- ◆功率因素0.95~0.99
- ◆工作溫度：-30°C ~ +40°C

產品效能

- ◆省電50%以上，照度佳，響應綠能革命。
- ◆無汙染，響應環境保護與節能政策。

產品外觀

- ◆燈體：SMC複合材料外殼
- ◆尺寸：600mmx600mmx65mm

工作電源

- ◆輸入電壓：AC100~240V, 50/60Hz
- ◆驅動：恆流驅動

中華民國專利證書編號：
新型第M467023號

中國大陸專利證書編號：
第3293010號

經濟部商品檢驗證書編號：
第CI392060230012號



龍泰光電 科技股份有限公司
LONGTECH Optoelectronics Technology Corp., Ltd.

TEL:02-2578-0253 FAX:02-2579-3253
E-MAIL: lotc@longtechopto.com.tw
台北市松山區敦化南路一段7號10樓之1


 宏藝術
 Harvest Art Gallery
 宏群國際藝術有限公司



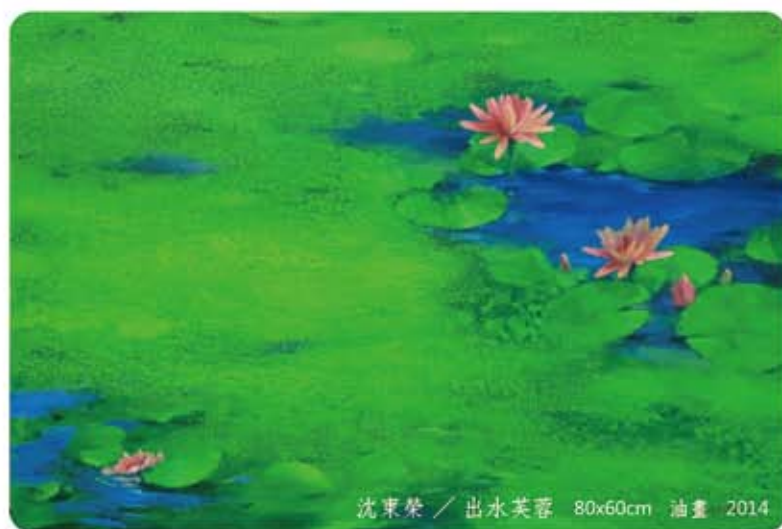
薪火相傳

陳永森、沈東榮 聯展

2014. 07. 11 (五) - 09. 07 (日)

藝術收藏 充實豐富人生
 藝術投資 開拓美化人生

宏藝術 王臻睿 (62紡織)





陳永森 / 與貓八美繪 124x70cm 膠彩 1975



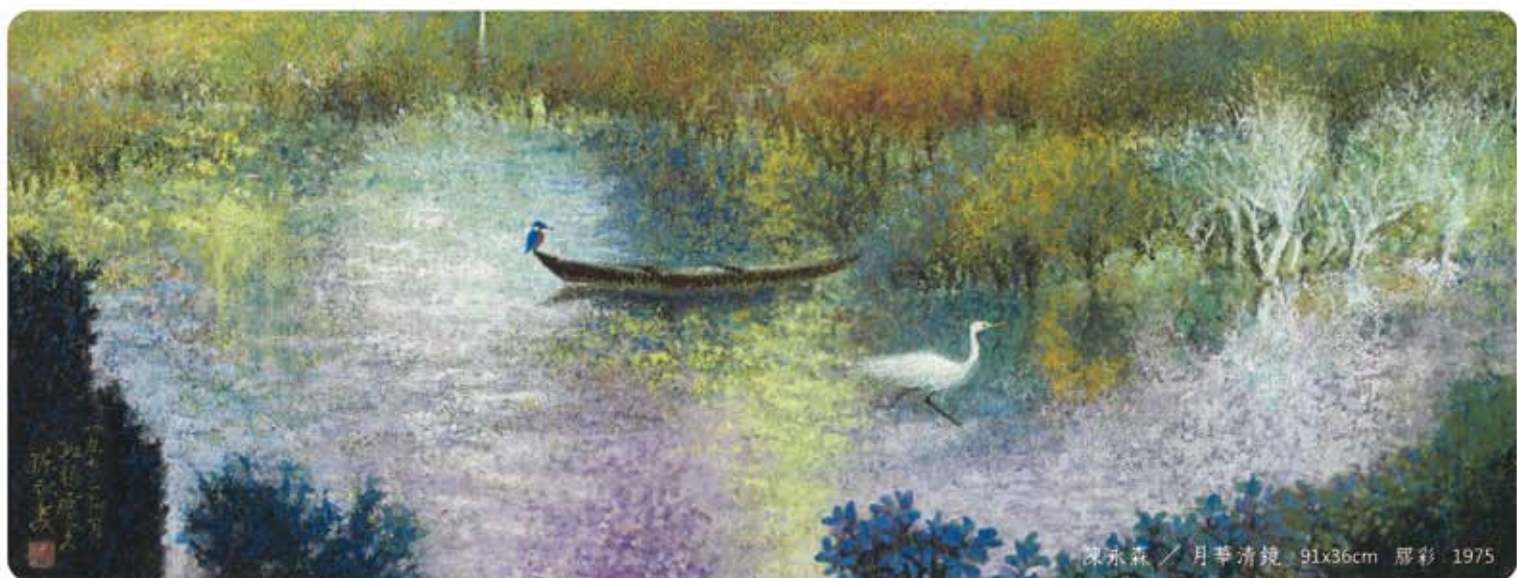
陳永森 / 鳶尾花山水 42x50cm 膠彩 1967



陳永森 / 日月飛鷹 52x45cm 膠彩 1979



陳永森 / 紫陽蕪芳 52x45cm 膠彩 1984



陳永森 / 月華清鏡 91x36cm 膠彩 1975



亞力電機股份有限公司

ALLIS ELECTRIC CO.,LTD.



高低壓配電盤



23 ~161 kV GIS 設備



非晶質變壓器



太陽能發電統包工程



太陽能逆變器
(PV INVERTER)



SEL 數位式保護電驛



通信直流電源系統



各式不斷電系統設備
(U. P. S) 1kVA~750kVA



電動堆高機電池充電機

亞力楊梅廠主要產品：

金屬閉鎖型配電盤及
馬達監控中心等控制盤
低電壓電動機控制中心
樹脂型乾式變壓器
配電用變壓器

亞力新莊廠主要產品：

交換式直流供電設備〔S M R〕
不斷電系統設備〔U P S〕
空斷開關 真空斷路器
油開關 熔絲鏈開關
智慧電網輸配電開關及線路器材

代理進口產品：

EATON POWERWARE-U. P. S.
日本日新電機(NISSIN)-電子式除濕器
美國SEL - 全系列智慧型保護電驛
IED及自動化監控設備等產品

總 公 司：台北市南港區115三重路19-11號12樓

TEL:(02)2655-3456 FAX:(02)2655-2286~7

E-Mail:sales @allis.com.tw

http://www.allis.com.tw

台北市國立台北科技大學校友會 薩克斯風社……開課了



張理理事長水美致詞



張理理事長水美致贈社旗



張理理事長水美致贈補助款



魏榮譽理事長國樑致詞



魏榮譽理事長國樑致贈賀禮



李社長健雄致詞



李社長健雄致贈賀禮



李社長健雄回贈錦旗等



李社長健雄回贈錦旗等



柯理事官松義務教學



柯理事官松---樂器使用說明



學員們正用心聽課、認真學習



台北市國立台北科技大學校友會

薩克斯風社招生

本社召集第二期學員
有興趣校友歡迎報名

報名電話:

校友會:

02-27720731

社長:李健雄

0935-540677



報名條件:

- 1.本校友會校友
- 2.自備樂器或委託購買NT15000元
- 3.年會費NT1000元
聘請老師教學費分擔

號外！ 號外！ 號外！

台北市國立台北科技大學校友會
88校友聯誼社

邁入第二年了，感謝學長、姐您一年來的愛護與支持
請您繼續為我們加油，必定能盡速成長、茁壯。

感謝您.....

- 主旨：加強校友之間聯誼，家庭與事業及心得分享
方式：每年聚會8次(1.2.4.5.7.8.10.11月份)，每月8日左右餐會聯誼，
18：10報到，18：30準時專題演講，19：30聚餐聯誼。
年費：2,000元【含餐費】，攜伴者或單次參加的校友，請繳餐費每人每次400
請事先報名。

報名專線：校友會林小姐 02-2772-0721

聯誼社秘書林奕明 0975-026066

匯款帳號：0947872007269 合作金庫新生分行

戶名：台北市國立台北科技大學校友會

請加入Line 0975-026066 88校友聯誼社



報名表

日期： 年 月 日

姓名：	生日：	性別：
畢業年次	民國 年 科系：	
服務機關	職稱：	
通訊地址		
電話	手機：	
E-mail		

北科大機械工程系設立模具組的方法

July/07/2014林明輝68二機

模具組教學目的：

台灣是出口導向的國家，未來製造業對台灣仍然相當重要，依產官學共識，我國的產業結構，台灣技職教育體系應該仿效日本、德國和瑞士的培訓方式，而這些國家在機械領域的教育共通點就是特別重視加深模具養成教育，數十年來也證明那是非常正確、替國家賺錢的教育政策，新興國家韓國、墨西哥和中國大陸也都急起直追這模具技術工程教育，在消費產品上的品質提升方面也得到國際貿易競爭優勢，開拓商機、創造利潤是日目前台灣和國際貿易競爭國共同要追求的方向，而一付精密、優良的模具才能生產出精美的產品。北科大在這波的技職教育改造時刻，有樣學樣，機械工程系在教學分組，招生方面也應該適時調整以因應政府的教育改造和產業需求。

因應人口少子化，現代年輕人要就讀或將來從事模具黑手行業更無意願，防止模具從業人員斷層，影響國家外銷、品質提升和產業永續經營，北科大確有責任主動適時調整教學系組並將其納入正規養成教育。

學生來源：

將機械系現有分組人數讓出大約三十位給模具組招生或增編，每年由四技在招生階段獨立分組直接錄取。譬如：有位高職生他學科較差，只能錄取私立科大，但他對北科大模具組有興趣，由於招生分組就有機會被錄取。南部有位端子連續沖壓模工廠的老闆，他只有國中學歷，但是生產的精密沖壓無毛邊和切削平面有如研磨程度的元件，已經達到尖端科技業的要求，他曾向我敘述，以他這種模具經驗和技術，根本沒有機會到學校單位教導學生，又如有位朋友高中讀電子科，當兵退伍後有機會進入金屬沖壓工廠學習技能，現在他的連續沖壓模的技術，我對他的評價很高，三十年前高雄工專五專部模具招生時也常招不足學生，但是該校在模具辦學績效方面，對國家經濟發展作出貢獻受到業界的好評，也就是說模具學生素質其次，培養興趣最重要。國內各級教育領導人在模具或鑄造特殊科系師資資格要求也要有所調整和法規鬆綁。

師資來源：

- (一) **模具設計、製造領域：**目前全世界消費市場主要產品是由(A)塑膠射出成型模具(B)金屬沖壓精密連續模作為中間媒介工具，經由加工生產過程、裝配完成。針對這兩種產業界的需求，將模具分成這兩組來教學培訓，教授其模具相關理論、技術、校內外實習。機械系一定要爭取增編到一兩位正式編制的模具技術老師職缺，大概是大專機械、模具科系畢業生在職場有相當實務經驗、退休的人才來擔任，避開聘請不到機械製造博士專長作為師資這條紅線的困擾，也來得容易



和實務價值，畢竟能拿到這種黑手博士作為師資的規定，有興趣到北科大來任教，又能擔任模具教學工作、全世界現在的數量並不多，而阻礙模具教育推動的願景。

- (二) **模具技術老師的任務**：依據射出成型模與金屬模具製造的專業相關課程，幫忙系主任來推動模具教學工作，包括專業課程安排、聘請校外有現場模具實務的人員來教導模具理論與製造、組合技術、實習設備、機器購置、學生校內校外實習等安排。

模具養成教學目標：

培養模具系組學生，在校學習射出成型模或金屬沖壓模的學理技術、機械製造技術、精密元件切削方法，圖學、機械設計、表面處理、機電常識、並加強英文語文能力、英文識圖能力、經營管理、或國際貿易培養其國際觀等課程。當這些畢業生在校完成有計畫的模具養成教育並有了對模具設計製造的興趣，進入職場學習實務技能，相信二十年後就能達到產業界ODM所需要具備高端模具設計、機械元件製造、又具審圖程度的高級模具人才，不論現在或將來、我相信要在世界國際貿易舞臺上佔有領先地位的國家，這種模具人才是永遠、非常重要的前線尖兵，也是國家要發展經濟這條路的重要資產。

機械精密製造組(A)和模具製造組(B)的區隔：

- A**：教導學生在機械設計、機電元件製造切削加工程序的技術、程式設計、各種工具機的操作方法等，培養學生進入職場後，以製造、維護、操作工具機、製造精密機電元件為教學目標，通常這種人才在職場上並不會模具設計和製造。
- B**：使模具畢業生將來能專精從事於模具設計製造的行業，通常達到這種領域的工作從業人員都會操作機械或製造精密五金元件，因為模具是由精密金屬單元件組裝而成。精通製造射出成型模的師傅並不會製造金屬沖壓連續模具，射出成型模和金屬沖壓模的學理技術製造彼此並不相同。

北科大母校現在如果能追隨全球化的浪潮，調整機電學院機械系組，增設模具組是值得認真考慮的議題，具體務實深耕模具養成教育，要有所作為的關鍵時刻，因為依台灣產業出口結構，產業界能夠擁有很多優質的模具設計製造和具審圖工程師的人才，譬如前述這些掌控汽機車、家電消費市場的國家，就能帶動國家經濟永續發展、具競爭力的外銷條件，不論國內過去年來政治民主化、政爭內鬥、反經濟發展的不理性公民不服從、反核電社會群眾運動，最少母校增設模具組用教育領導人的最高智慧和經營管理的學理，就可以排除萬難、解決博士師資的紅線，適時做出決心推動模具教學的決策，有計畫長期培訓模具高級黑手人才並能與國際接軌，當今全世界不論機械五金、家電、交通、電腦等大廠的消費產品，大部分需經過這模具作為生產媒介工具，北科大如果設有正規模具學程，當然更會受到這些大老闆關懷的眼光。確信母校的機械工程教育國際地位終將因設置模具正規養成培訓教學再度獲得提升。



9	9	9	9	8
27	20	13	6-7	30-31
大坪古道健行	三峽熊空↓ 雲森瀑布戲水行	內雙溪古道健行	新北市石門↓ 青山瀑布(賞月行程)	朝陽步道↓大南澳古道↓ 南澳御恩山登山健行
302 565 702	728	約680	約525	565 702
07:00	07:00	07:00	07:00	06:30
台北科大校門口	台北科大校門口	台北科大校門口	台北科大校門口	台北科大校門口
AB	A+AB	AB	A	BC
12	8	8	6	8+10
張弘鳴先生 蔡明忠先生	高鴻凱先生 王秋燕小姐 蔡明忠先生	劉楓輝先生	江振順先生 劉楓輝先生	張弘鳴先生 李祐一先生 陳冠仲會長
台北科大教員工登山社 02-2771-2171 # 2925 0917-252520	台北市校友會林小姐 02-2772-0721, 02-2772-0731	台北科大教員工登山社 02-2771-2171 # 2925 0917-252520	校友會全國總會蔡秘書 02-2721-3948, 02-2721-3912	校友會全國總會蔡秘書 02-2721-3948, 02-2721-3912
開車前往, 午餐自備 (參加每人請繳交150元)	租車前往, 午餐自備 (參加每人請繳交150元)	開車前往, 午餐自備	開車前往, 午餐自備 (住中華電信會館) 所需費用另行通知	專車前往, 事先網路報名 (所需費用及裝備另行通知)

路線等級說明：A：大眾健行登山路線。 B：適合健腳登山路線。 C：需先報名登記。
D：需先報名登記並繳交身份證影本，屬高山入山管制區之登山路線。 E：辦理護照

注意事項：

- 一、請參加者自行攜帶雨衣、水壺、手電筒、餐點、手套、保暖衣物、帽子、毛巾等，並請穿著長袖衣褲、深紋布鞋或登山鞋。
- 二、請參加者依活動表上載的集合時間及地點，準時集合。
- 二、詳細行程仍以每周登山通知為準。

募款廣告：

- 一、提升隊伍陣容：補助團隊訂購防水排汗外套，長短袖排汗襯衫，帽子等。
- 二、增加裝備：採購GPS，通訊設備，帳篷，繩索，傘帶，團用爐具等。
- 三、加強登山常識：定期請專家講解登山技巧，登山裝備之選購、使用、添裝、正確穿戴法，溯溪及攀岩之裝備與技巧，地圖研讀，結繩技巧，野外急救，野外求生，高山症的預防與處理，養生保健……等等，以確保安全與健康。
- 四、編印歷年來之登山記錄成書，並編入各項登山常識與有關資料，裨供隨時翻閱。
- 五、促進邦誼：與友邦登山社團聯繫、互訪，相互安排登山活動以促進民間交流。

歡迎各地校友加入登山活動，並盼企業先進及校友們的樂捐以進行上列事項。郵政劃撥帳號00065062 國立台北科技大學校友會刊社。
並請註明捐助台北市校友會登山社，或以在校友會刊做廣告方式來贊助，註明贊助台北市校友會登山社，非常感謝。

聯合登山會103年第三季登山活動行程表

(台北市校友會登山社、台北科大教職員工登山社、校友總會四季百岳登山社、台北市軟腳蝦登山隊)

8	8	8	8	7	7	7	7	月
23	16	9	2	26	19	12	5	日
擎天崗步道健行 碼礁山↓碼礁古道↓	內雙溪藥用植物園參觀	黑龍潭、山水潭、灣潭古道連走	苗栗鳴鳳山古道↓ 隘勇線健行	哈盆古道戲水順走卡拉莫基步道健行	烏來福山部落↓ 大羅蘭德拉楠悠遊行	石門竹子山古道↓ 阿里磅瀑布健行	坪林闊瀨古道	目的地
728 928	178	232	約215	約285	182	785	300	(公尺) 標高
07:00	07:00	07:00	07:00	07:00	07:00	07:00	07:00	時間
台北科大校門口	台北科大校門口	台北科大校門口	台北科大校門口	台北科大校門口	台北科大校門口	台北科大校門口	台北科大校門口	集合 地點
AB	AC	AB	AB	AB	A	AB	AB	路線 等級
8	6	14	8	10	4	12	10	(公里) 里程
王秋燕小姐	鄧昭祥小姐 高鴻凱先生	李滄榕先生 陳素秋小姐	王秋燕小姐	鄧昭祥小姐 張松浦先生 蔡明忠先生	鄧昭祥小姐 高鴻凱先生	蔡明忠先生 張弘鳴先生	陳冠仲會長 李祐一先生	嚮 導
台北科大教員工登山社 02-2771-2171 #2925 0917-252520	台北市校友會林小姐 02-2772-0721, 02-2772-0731	台北科大教員工登山社 02-2771-2171 #2925 0917-252520	校友會全國總會蔡秘書 02-2721-3948, 02-2721-3912	台北科大教員工登山社 02-2771-2171 #2925 0917-252520	台北市校友會林小姐 02-2772-0721, 02-2772-0731	台北科大教員工登山社 02-2771-2171 #2925 0917-252520	校友會全國總會蔡秘書 02-2721-3948, 02-2721-3912	活動連絡人
開車前往，午餐自備	網路報名 開車前往，午餐自備	開車前往，午餐自備 (參加每人請繳交200元車資)	開車前往，午餐自備 (參加每人請繳交300元車資)	開車前往，午餐自備 (參加每人請繳交150元車資)	開車前往，午餐自備 (參加每人請繳交100元車資)	開車前往，午餐自備 (參加每人請繳交150元車資)	開車前往，午餐自備 (參加每人請繳交200元車資)	備 註

歡迎校友回娘家活動.....

北部地區校友超過3萬人...實際上參加校友會.支持校友會的學長人數真的差很多....4月15日台北市校友會開會員大會席開26桌..看似不少..也是全台第一大會.目前會員人數全省有加入校友會約1100人...當天校友會用約15萬的摸彩品..打開雙手歡迎校友回娘家...

今年校友會鼓勵300位...校友回娘家活動..依加入先後發表"校友100字感言".....

- 1.新舊會員繳交兩年以上會費者..歡迎在"校友會刊"發表100字感言..或致贈"名片廣告"一則
- 2.每週星期三下午2:30---5:30到校友會喝茶聊天..校友事業交流..校友尋人活動..致贈校友會刊..菁英集..多項紀念品.願意蒞臨校友會的學長.請事先來電校友會.以便熱情招待....
- 3.新入會會員1700元(含入會費500元)..舊會員為1200元..每年年費600元..校友會希望一次繳3年會費..亦即3年繳一次會費..可省繳費的麻煩...

郵政劃撥帳號 : 00065062

戶名: 國立台北科技大學校友會刊社 魏國樑

校友會電話:02-27720721 27720731 傳真:02-27720791

校友會地址:台北市八德路2段10巷6號5樓.....(由八德路進入)

響應回娘家之校友



母校運動會姚校長立德與張理事長水美
魏榮譽理事長國樑及本會理監事及與會校友合照

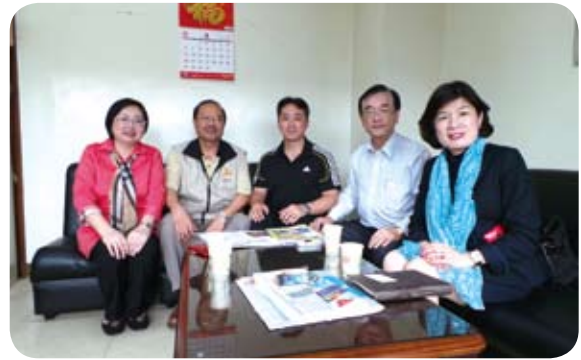


本會88校友聯誼社特聘母校校友聯絡中心
鄧道興主任演講





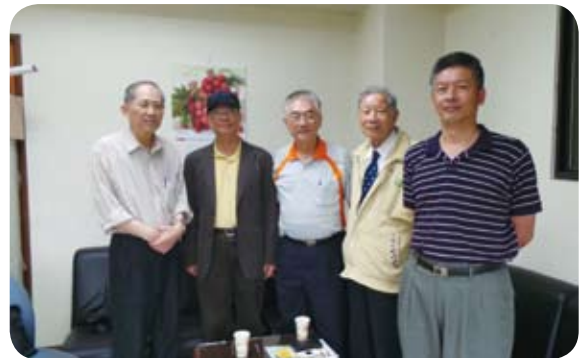
魏榮譽理事長國樑.李社長健雄.
校友林俊宏.吳清圳等人合照



魏榮譽理事長國樑與陳明義議員.吳麗梅和書
張常務理事競生.黃理事麗娟等人合照



魏榮譽理事長國樑.王理事臻睿.
校友吳以晴.卓聖增等人合照



魏榮譽理事長國樑.榮譽理事薛飛源.
吳理事振榮.校友劉代榮.劉明芳等人合照



魏榮譽理事長國樑.吳理事振榮.魏副總幹事佐容
校友廖鴻輝.陳冠仲.劉貴花.林候補理事煖英合影



魏榮譽理事長國樑.魏佐容.王中平.李健雄
張競生.吳振榮.林言良.張山立等理監事合照



魏榮譽理事長國樑.榮譽理事薛飛源.
校友卓聖增及友人等合影



魏榮譽理事長國樑.李社長健雄.張社長競生.
林候補理事煖英.校友李治雄等人合照



春旅一日遊旅記

(漁人碼頭、太陽村瑪納方舟農莊、麟山鼻風景區、石門洞)

梅雨季還沒過，由於鋒面一直在臺灣地區徘徊，甚至演變成「炸彈豪雨」，造成的天天下雨豪雨成災，到處淹水真擔心會影響春旅的行程，還好老天的幫忙，最後行程走完了，託學長們的福，雖說偶有下著細雨，但對整個旅遊活動來說並沒有造成影響。

6月8日起了個早，雖說07:00集合，但06:30就有學長已到達校門口，等待遊覽車到來，今天的行程，值的一提的是跟以往有些不同，有參訪「太陽村瑪納方舟農莊」體驗「低卡健康，古味新嚐」活動，今天校友會提供的早餐是小西點外加一杯豆漿，況且這次的人數也暴增，租用了三部遊覽車，盛況空前，新理事長上任新作風，可惜的是水美理事長因公務繁忙出國洽公，無法與我們同行，有學長開玩笑說沒關係，理事長努力的去忙賺錢，讓我們快樂的玩真好。



07:30出發囉，三部車浩浩蕩蕩從忠孝東路，轉進松江路，上中山高再下重慶北路交流道再轉入環河南路接洲美快速道路，一直往淡水「漁人碼頭」奔去，「漁人碼頭」是今天活動的第一個景點，08:40到達「漁人碼頭」。淡水「漁人碼頭」，是新北市政府近期開發成的多功能休閒漁港，擁有美輪美奐的浮動碼頭及寬廣的港區公園，另外並有跨越港區專供行人觀景的船形景觀大橋「情人橋」。於碼頭上還設有300多公尺的木棧道，倚靠圍欄迎風欣賞著淡水河口的景緻，是一種悠閒的享受，傍晚時分的漁人碼頭更是欣賞夕照的最佳去處之一。學



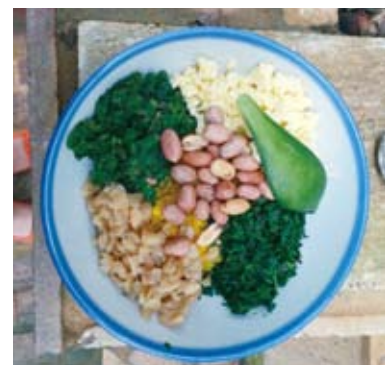
長們下車後就往情人橋上走去站在橋中央，望向河中朦朧的河面還飄著一點小雨非常的詩情畫意，還蠻有一點紐西蘭遊艇港的味道美麗極了。

09:25上車，往座落在新北市三芝區後厝里土地公坑的瑪納方舟農莊去，一路上校友會的鍾副理事長，細說著找到這個活動景點的緣由，鍾副理事長說台北市校友會魏榮譽理事長、山立總幹事及他在負責策畫今年五月份全國總會理監事會時、由於到了這附近因為內急、車子也開到無路、便進入太陽村借用方便時間聊起，專案經理說負責人是王群光醫師，他主張中道自然醫學，而且他所主持的「瑪納方舟」農莊，一方面提倡自然醫學，另一方面也是提供工作機會給當地的遊民，讓他們有工作做又有一些微薄的



收入，避免造成社會問題，也算是庇護農莊，當時魏榮譽理事長認為這樣的做法非常理想值得鼓勵，打從心裡覺得應該給予支持，也算是作社會公益，所以當下就決定要排入一日遊的行程，一方面讓學長們來體驗一種不一樣的生活方式，另一方面也可為社會盡一點力量，一舉兩得造成雙贏何樂不為，說著說著遊覽車子已開進一條無法會車的產業道路，意味著農莊已到了。

10:10到達「太陽村瑪納方舟農莊」這個農莊的佔地約5000坪，民國84年三芝鄉農會，在現址設立農場後，轉讓經營，由前總統李登輝之父親李金龍先生，命名為「老農夫農場」之後又轉手更名為「新生活農場」，民國102年7月新生活農場由「台灣婦幼共生幸福促進交流協會」接管，再更名為「太陽村瑪納方舟農莊」，簡稱「太陽村」，學長們下車後就被引導至簡報室，專案經理跟我們概略的介紹農莊的概況後，也教我們如何的去播茶後，便分三組到室外講解，介紹野菜及它的功能，哇！很多小時候看過在水溝邊荒地上的野草，卻叫不出它的名字，竟然有消炎、解熱的功能，在老祖宗時代西藥不發達的時代，就是用這些野菜來替代治療症狀，這些也是小時候記憶中的草，也即將做成今天我們午餐的桌上佳餚神奇又!!期待耶。



午餐時間到了，學長們魚貫進入陽光餐廳，桌上早已擺好了「香草野菜播茶飯」，雖沒有大飯店的豪華氣派，在四周沒有牆壁完全開放明亮的用餐環境，與綠地為鄰相當不一樣的感受，農莊還特地為小朋友準備義大利麵，真是貼心設想周到，餐後學長們在農場閒逛，看看農莊內的花花草草回憶想一下兒時的記憶，13:25接下來是幸福下午茶的活動~~搗麻糬DIY體驗，學長們分成三組輪流親自下場實際操作搗麻糬，學長們玩的不亦樂乎，很努力很用力的搗出QQ的麻糬，沾著香香的花生黑芝麻粉，煞是好吃在農莊的活動接近尾聲。



15:00上車往下一個景點「麟山鼻步道」，「麟山鼻步道」與富貴角相對望，矗立白沙灣兩旁，由於八十萬年前大屯火山群的竹子火山爆發，而形成了向外海延伸的岬角，居民稱為「鼻尾鼻」或「鼻尾頭」，日治時期改名為「麟山鼻」，為大量火山遺跡「安山岩」所構成的區域，安山岩呈深黑色、質地堅硬，有稜有角的『風稜石』，則是麟山鼻步道上具代表性的地形景觀。到達麟山鼻時天空略飄細雨，學長們下車後，各自散開有循階梯下至白沙灣沙灘吹海風喔輕風拂面真是舒服極了，在岸邊聽濤濤的海浪聲，隆隆聲勢驚人，遠處白沙灣海灘人群點點有超多的泳客在戲水，白沙灣到了盛夏真是泳客的天堂。



16:20往今天最後一個景點石門洞，是台灣319鄉鎮中最北端的一區，石門洞是石門區引以為傲的顯著地標，也是最著名的代表景點，而洞外的海濱，石礫淺灘，混雜了大量的螺貝類、粗貝殼沙與礁石，斑斕的色彩及各異其趣的造形，可以戲水聽濤、可以觀浪賞景，讓人流連忘返，學長們漫步在濱海木棧道，欣賞海景十分悠閒，此時飄一點小雨，否則若天晴，這個時段來可以看到日落的夕陽，天色漸暗雨漸大，學長們陸續上車，淡水一日遊的景點到此畫上休止符，要聚餐去囉！三部車往晚上聚餐的昶帝嶺餐廳，到餐廳時雨下正大，座定後陸續上菜，席中魏榮譽理事長、中信副理事長、山立總幹事，代表水美理事長隨桌敬酒，感謝學長們的熱烈參加，在酒酣耳熱的歡樂聲中結束一日遊行程，真的要感謝學長們的踴躍參加，您的參與是我們辦活動的最大動力，您的參加更凝聚了校友的向心力，讓我們期待再相會。



國立台北科技大學校友會刊社

申請加入會員
個人資料異動

<http://www.aantut.org/home>

會員類別	<input type="checkbox"/> 尊榮會員	<input type="checkbox"/> 一般會員_____年
------	-------------------------------	-------------------------------------

姓名：	生日：	性別：
畢業年次	民國_____年	(科系)
最高學歷	_____學校	_____系
通訊處	地址：	
	電話：	傳真：
	E-Mail：	手機：
服務機關	名稱：	職稱：
	地址：	
	電話：	傳真：
班聯絡人	姓名：	畢業學年：
	地址：	電話：

※收費說明：◎入會費（第一次申請加入會員）：500元
(請勾選) ◎常年會費（台北市校友）／會刊費（外縣市校友）：每年600元
*繳交兩年以上發給校友證一張
◎尊榮會員會費：30,000元以上（含參萬元）◎永久會員會費：15,000元
*永遠不需再繳交會費，校友會僅以孳息使用。
*其他費用請參考會刊最後一頁說明，歡迎校友樂捐校友會

※繳費方式：◎一般會員：合庫新生分行 帳號：0947-872-007277
(請勾選) 尊榮會員：華南新生分行 帳號：11320-0444934
◎匯款戶名或開立支票抬頭：台北市國立台北科技大學校友會

台北市校友會發行校友會刊已有四十九年，感謝學長們的支持與愛護，校友會刊才得已永續經營！歡迎您加入校友會，為建立校友完整資料，以便寄發會刊或各項資訊，請校友隨時來電告知個人資料的更動。

※請將此表格傳真或郵寄至本會，謝謝！電話：2772-0721 傳真：2772-0791

～～歡迎畢業生踴躍加入各地區校友會～～

名	稱	負責人	電話	名	稱	負責人	電話
國立台北科技大學校友會全國總會		嚴隆財	02-27213948	台南市國立台北科技大學校友會		葉國興	0918-635258
台北市國立台北科技大學校友會		張水美	02-27720721	高雄市國立台北科技大學校友會		鄭錦文	07-3302765
新北市國立台北科技大學校友會		江隆昌	02-29016361	金門區國立台北科技大學校友會		李增財	0932-848157
桃園縣國立台北科技大學校友會		黃隆洋	03-4565368	花蓮縣國立台北科技大學校友會		徐德興	038-358989
新竹縣國立台北科技大學校友會		薛於藝	03-5381565	宜蘭縣國立台北科技大學校友籌備會		廖福達	039-605669
苗栗縣國立台北科技大學校友會		謝文夫	037-265236	台東縣國立台北科技大學校友籌備會		簡安碇	089-811617
台中市國立台北科技大學校友會		翁淑貞	04-25358435	馬祖區國立台北科技大學校友籌備會		劉潤南	0836-22266
南投縣國立台北科技大學校友會		黃靖雄	04-23392399	國立台北科技大學校友會館管理委員會		周錦惠	02-27817338

本刊各項收款說明

1.入會費：

凡第一次申請加入本會，入會費用500元。

2.常年會費：

台北市會員每年繳交之年度會費600元。

3.會刊費：

他縣市校友每年繳交之年度會刊費600元。

4.尊榮會費：

凡校友繳交三萬元以上(含)即為尊榮會員，享有終身免費收到會刊及優惠商店折扣。校友會僅以孳息使用。

5.校友會基金：

作為會刊及會務之運作基金。

6.樂捐：

金額不限，歡迎校友多多樂捐。

7.會員子女獎助學金：

為鼓勵會員子女努力向學，每年經甄選通過，在會員大會上頒發獎助學金，以資鼓勵。

8.「特殊需要資助在校生」助學金：

本會為協助母校學弟妹因家中經濟突發問題或清寒學生考入母校，無註冊能力者，給予實際的幫助。

98-04-43-04 郵政劃撥		儲蓄金存款單		帳號		00065062		郵政劃撥		金額		仟 拾 萬 仟 拾 元	
通訊欄(限與本次存款有關事項)												元	
<input type="checkbox"/> 入會費500元 <input type="checkbox"/> 103年常年會費或會刊費600元 <input type="checkbox"/> 104年常年會費或會刊費600元 <input type="checkbox"/> 105年常年會費或會刊費600元 <input type="checkbox"/> 永久會費15,000元 <input type="checkbox"/> 尊榮會費30,000元內頁專訪 <input type="checkbox"/> 永久榮譽顧問費10萬元 <input type="checkbox"/> 樂捐校友會 _____元 <input type="checkbox"/> 在校生助學金 _____元 <input type="checkbox"/> 樂捐校友會50,000元以上將自動專訪 尊榮會費乃一次或累積繳交30,000元(含以上)會費者，因永久會費利息太低，會務費用嚴重不足，經第六屆第一次會員大會通過實施之。另，原永久會員一次或累積繳交二萬元以上者，亦為尊榮會員。視為基金僅能孳息使用。												元	
戶名												國立台北科技大學校友會刊社 魏國樑	
姓名												寄 款 人	
通訊處												通 訊 處	
電話												電話	
寄款人代號：												經辦局收款戳	
收 款 帳 號												收 款 帳 號	
戶 名												戶 名	
存 款 金 額												存 款 金 額	
電 腦 紀 錄												電 腦 紀 錄	
經 辦 局 收 款 戳												經 辦 局 收 款 戳	

◎寄款人請注意背面說明
◎本收據由電腦印錄請勿填寫

虛線內備供機器印錄用請勿填寫